



АДМИНИСТРАЦИЯ ГОРОДА ПЕРМИ
ДЕПАРТАМЕНТ ЗЕМЕЛЬНЫХ ОТНОШЕНИЙ

РЕШЕНИЕ

о размещении объектов № 21-01-44-103 от 15 ФЕВ 2021

г. Пермь, ул. Сибирская, 15

Департамент земельных отношений администрации города Перми в соответствии с пунктом 3 статьи 39.36 Земельного кодекса Российской Федерации, Положением о порядке и условиях размещения объектов на землях или земельных участках, находящихся в государственной или муниципальной собственности, на территории Пермского края без предоставления земельных участков и установления сервитутов, публичного сервитута, утвержденным постановлением Правительства Пермского края от 22.07.2015 № 478-п

разрешает: АО «Газпром газораспределение Пермь» (ИНН 5902183841, ОГРН 1025900512670, место нахождения: 614000, г. Пермь, ул. Петропавловская, д. 43)

размещение объекта: газопровод давлением до 1,2 Мпа, для размещения которого не требуется разрешения на строительство, к жилому дому по адресу: г. Пермь, Орджоникидзевский район, садоводческое некоммерческое товарищество «Коллективный сад № 65-Шустовка», садовый земельный участок № 40

способ размещения объекта: подземный

на землях: государственная собственность на которые не разграничена

на срок: 11 месяцев

местоположение: г. Пермь, Орджоникидзевский район, садоводческое некоммерческое товарищество «Коллективный сад № 65-Шустовка».

Территория, согласно схеме, расположена в зонах с особыми условиями использования территорий: охранный зона объектов электросетевого хозяйства; в прочей зоне ограничений: водоохранная зона, прибрежная защитная полоса, лесопарковый зеленый пояс г. Перми.

АО «Газпром газораспределение Пермь»:

1. Соблюдать правила охраны электрических сетей, установленные постановлением Правительства Российской Федерации от 24.02.2009 № 160 «О порядке установления охранных зон объектов электросетевого хозяйства и особых условий использования земельных участков, расположенных в границах таких зон».

2. Соблюдать правила водоохранной зоны и прибрежной защитной полосы, установленные статьей 65 Водного Кодекса Российской Федерации.

3. Соблюдать ограничения в использовании земельного участка, установленные статьей 62.4 Федерального закона от 10.01.2002 № 7-ФЗ «Об охране окружающей среды».

4. В соответствии с пунктом 7(2) Положения о порядке и условиях размещения объектов на землях или земельных участках, находящихся

в государственной или муниципальной собственности, на территории Пермского края без предоставления земельных участков и установления сервитутов, публичного сервитута, утвержденного постановлением Правительства Пермского края от 22.07.2015 № 478-п, представить в департамент земельных отношений в течении 1 месяца с момента размещения объектов материалы контрольной геодезической съемки размещенных объектов на бумажном и электронном носителях на безвозмездной основе.

В соответствии со статьей 20¹ Закона Пермского края от 14.09.2011 № 805-ПК «О градостроительной деятельности в Пермском крае» АО «Газпром газораспределение Пермь»:

1. Не позднее, чем за 10 рабочих дней до начала строительства и реконструкции безвозмездно передать в департамент градостроительства и архитектуры администрации города Перми один экземпляр копий разделов проектной документации, предусмотренных пунктом 1 части 12 статьи 48 Градостроительного кодекса Российской Федерации.

2. В течение 10 рабочих дней после окончания работ по строительству, реконструкции безвозмездно передать в департамент градостроительства и архитектуры администрации города Перми схему, отображающую расположение объекта и сетей инженерно-технического обеспечения, подписанную АО «Газпром газораспределение Пермь», с приложением текстового и графического описания местоположения границ охранной и санитарно-защитной зоны, перечень координат характерных точек границ такой зоны.

Приложение: схема предполагаемых к использованию земель или части земельного участка (на 1 л. в 1 экз.).

И.о. первого заместителя
начальника департамента



Н.М. Санникова

Схема предполагаемых к использованию земель или части земельного участка

Объект: Газопровод давлением до 1.2 Мпа. для размещения которого не требуется разрешения на строительство к жилому дому по адресу: край Пермский, г. Пермь, р-н Орджоникидзевский, садоводческое некоммерческое товарищество "Коллективный сад № 65-Шустовка", садовый земельный участок № 40;

Местоположение: край Пермский, г. Пермь, р-н Орджоникидзевский, садоводческое некоммерческое товарищество "Коллективный сад № 65-Шустовка";

Площадь земель или части ЗУ: ЗУ1 = 1461 м²; ЗУ1(1) = 1341,58 м²; ЗУ1(2) = 119,48 м²;

Категория земель: земли населенных пунктов;

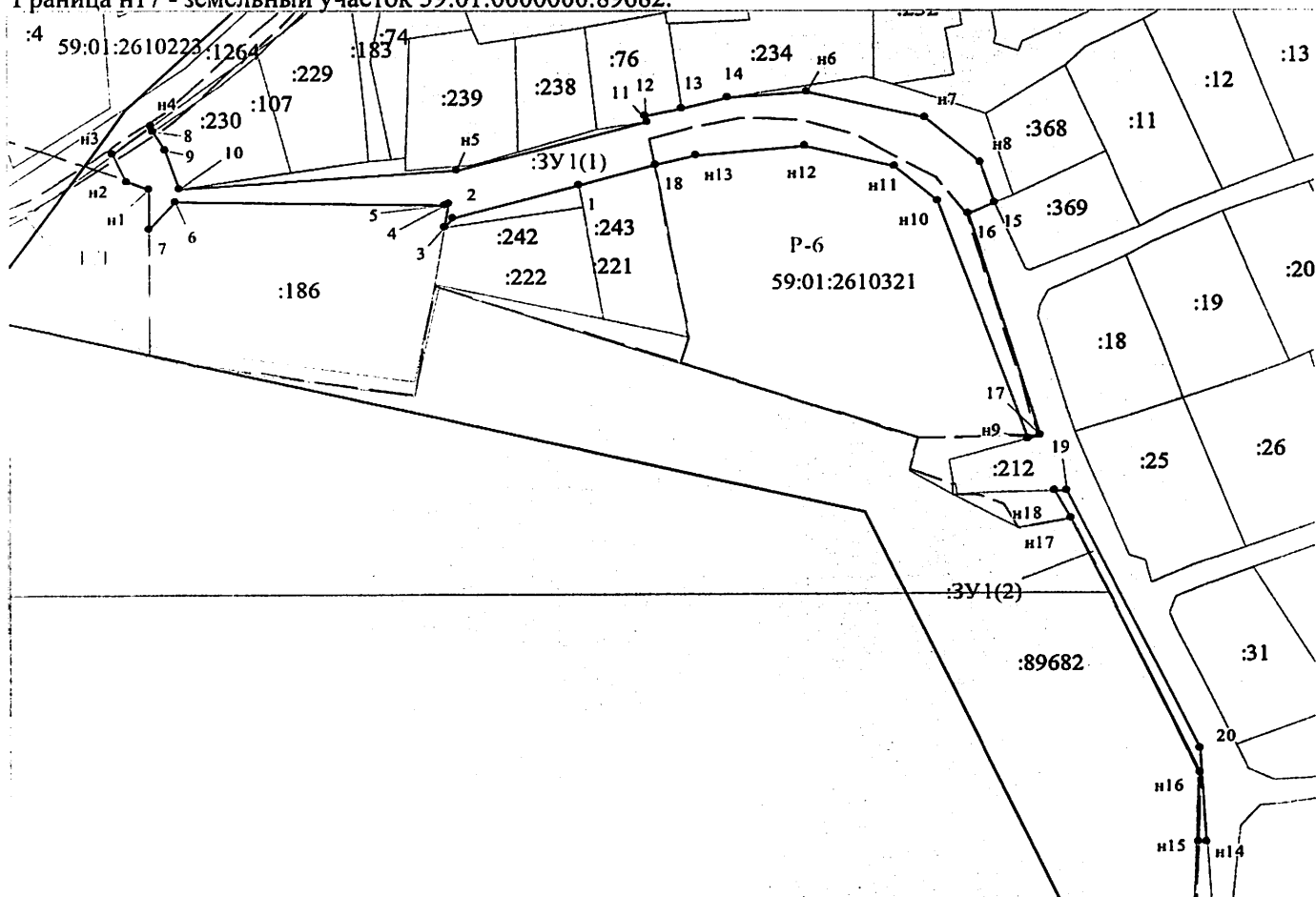
Вид разрешенного использования: - Каталог координат, м

Система координат: МСК59

№ точки границ	X	Y
:ЗУ1(1)		
1	532163.68	2236313.86
2	532157.52	2236292.31
3	532155.62	2236290.96
4	532160.12	2236291.69
5	532159.92	2236290.81
6	532160.54	2236245.43
7	532155.51	2236240.67
н1	532163.08	2236240.67
н2	532164.45	2236237.05
н3	532169.50	2236234.65
н4	532174.45	2236241.10
8	532173.59	2236241.53
9	532170.03	2236243.49
10	532162.81	2236246.14
н5	532166.43	2236293.16
11	532175.36	2236325.44
12	532176.14	2236325.30
13	532177.67	2236331.29
14	532179.74	2236339.36
н6	532180.69	2236353.01
н7	532176.04	2236372.81
н8	532167.59	2236382.23
15	532160.14	2236384.57
16	532158.15	2236380.33
17	532116.74	2236392.36
н9	532116.13	2236390.27
н10	532160.64	2236374.88
н11	532167.14	2236367.89
н12	532170.64	2236352.67
н13	532168.91	2236334.00
18	532167.41	2236326.84
:ЗУ1(2)		
19	532106.62	2236396.84
20	532058.36	2236419.64
н14	532040.82	2236420.82
н15	532040.74	2236419.21
н16	532053.77	2236419.52
н17	532101.21	2236397.50
н18	532106.53	2236394.59

Описание границ смежных землепользователей:

Границы н1-н3, н4-8, 10-11, 14-15, н9-18, 7-н1, н14-н17, н17-н18 - земли общего пользования;
 Граница н3-н4 - земельный участок 59:01:0000000:1264;
 Граница 8-10 - земельный участок 59:01:2610321:230;
 Граница 11-13 - земельный участок 59:01:2610321:76;
 Граница 13-14 - земельный участок 59:01:2610321:234;
 Граница 15-н9, н18-н14 - земельный участок 59:01:2610321:212;
 Граница 18-1 - земельный участок 59:01:2610321:243;
 Граница 1-3 - земельный участок 59:01:2610321:242;
 Граница 3-7 - земельный участок 59:01:2610321:186.
 Граница н17 - земельный участок 59:01:0000000:89682.



Условные обозначения:

Масштаб 1:1300

- Граница охранных и территориальных зон
- Существующая часть границы, сведения о которой достаточны для определения её местоположения
- Характерная точка границы, сведения о которой позволяют однозначно определить ее положение на местности
- :17 Кадастровый номер земельного участка
- 1 Номер существующей точки границы земельного участка или части участка
- Граница кадастрового деления
- 59:01:4211229 Номер кадастрового квартала по сведениям ГКН
- н1 Обозначение характерной точки границ
- Граница образуемого земельного участка
- :3У1 Обозначение образуемого земельного участка
- Обозначение территориальной зоны
- Обозначение охранной зоны

Заявитель: АО "Газпром газораспределение Пермь", по доверенности: А.К. Порубов

(подпись, расшифровка подписи)

МП (для юридических лиц и индивидуальных предпринимателей)

А.К. Порубов